

Результаты ВПР по физике в 7 классах ОУ Кировского района Санкт-Петербурга (23.04.2019)

Оглавление

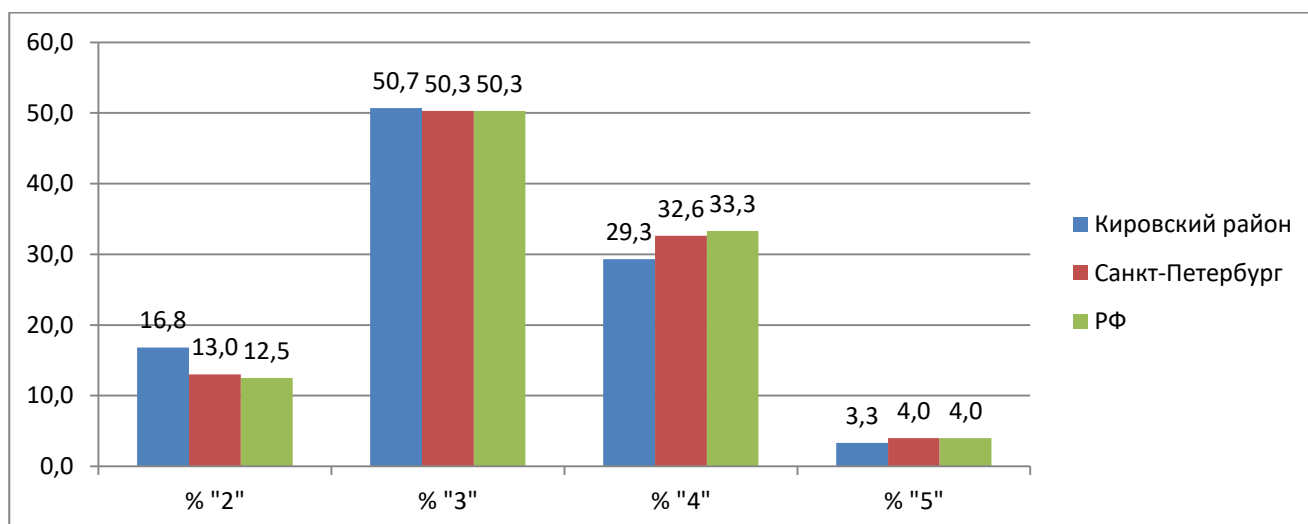
| | |
|--|----------|
| Результаты ВПР по физике в 7 классах ОУ Кировского района Санкт-Петербурга (23.04.2019) | 1 |
| Статистика по отметкам (%)..... | 2 |
| Распределение первичных баллов | 5 |
| Выполнения заданий | 6 |
| Достижение планируемых результатов ФГОС ООО..... | 8 |

Во всероссийской проверочной работе по физике для 7 классов приняли участие 26 ОУ Кировского района, всего 1318 учащихся.

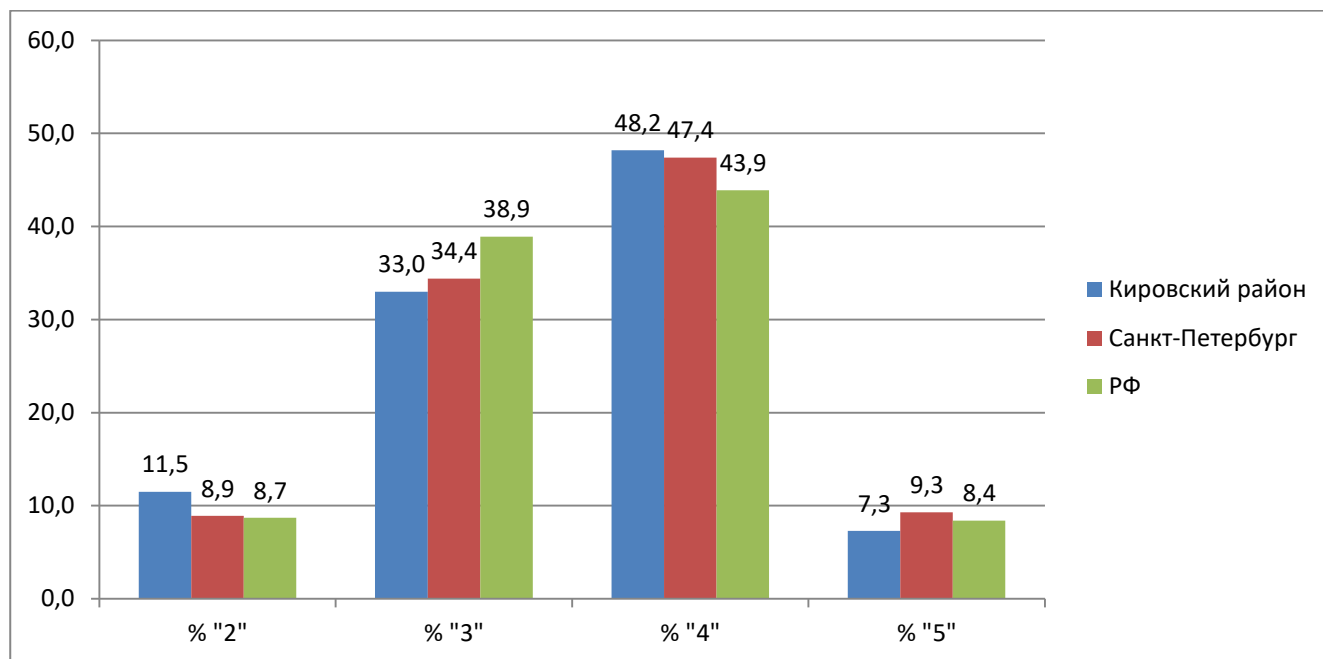
Статистика по отметкам (%)

| | Наименование ОУ | Кол-во уч-ков | «2» | «3» | «4» | «5» | Кач-во знаний | Успеваемость |
|----|--------------------------------|---------------|-------------|-------------|-------------|------------|---------------|--------------|
| 1 | ГБОУ школа-интернат №2 | 20 | 75 | 15 | 5 | 5 | 10,0 | 25,0 |
| 2 | ГБОУ СОШ №221 | 47 | 36.2 | 34 | 27.7 | 2.1 | 29,8 | 63,8 |
| 3 | ГБОУ Гимназия №248 | 59 | 30.5 | 47.5 | 20.3 | 1.7 | 22,0 | 69,5 |
| 4 | ГБОУ СОШ №249 | 66 | 12.1 | 50 | 36.4 | 1.5 | 37,9 | 87,9 |
| 5 | ГБОУ СОШ №250 | 49 | 8.2 | 77.6 | 14.3 | 0 | 14,3 | 91,8 |
| 6 | ГБОУ СОШ №254 | 59 | 35.6 | 49.2 | 13.6 | 1.7 | 15,3 | 64,4 |
| 7 | ГБОУ гимназия №261 | 112 | 0 | 33.9 | 58 | 8 | 66,0 | 100,0 |
| 8 | ГБОУ СОШ №264 | 20 | 20 | 70 | 10 | 0 | 10,0 | 80,0 |
| 9 | ГБОУ СОШ №274 | 45 | 0 | 51.1 | 44.4 | 4.4 | 48,8 | 100,0 |
| 10 | ГБОУ СОШ №377 | 66 | 22.7 | 63.6 | 13.6 | 0 | 13,6 | 77,3 |
| 11 | ГБОУ СОШ №381 | 33 | 3 | 63.6 | 24.2 | 9.1 | 33,3 | 97,0 |
| 12 | ГБОУ лицей №384 | 81 | 13.6 | 50.6 | 29.6 | 6.2 | 35,8 | 86,4 |
| 13 | ГБОУ СОШ №386 | 44 | 31.8 | 61.4 | 6.8 | 0 | 6,8 | 68,2 |
| 14 | ГБОУ лицей №387 | 79 | 5.1 | 57 | 30.4 | 7.6 | 38,0 | 94,9 |
| 15 | ГБОУ лицей №389 | 37 | 2.7 | 37.8 | 59.5 | 0 | 59,5 | 97,3 |
| 16 | ГБОУ лицей №393 | 62 | 4.8 | 35.5 | 45.2 | 14.5 | 59,7 | 95,2 |
| 17 | ГБОУ гимназия №397 | 24 | 4.2 | 20.8 | 66.7 | 8.3 | 75,0 | 95,8 |
| 18 | ГБОУ СОШ №493 | 48 | 4.2 | 56.2 | 39.6 | 0 | 39,6 | 95,8 |
| 19 | ГБОУ СОШ №501 | 54 | 11.1 | 63 | 24.1 | 1.9 | 26,0 | 88,9 |
| 20 | ГБОУ СОШ № 503 | 52 | 38.5 | 53.8 | 7.7 | 0 | 7,7 | 61,5 |
| 21 | ГБОУ СОШ №506 | 41 | 14.6 | 46.3 | 39 | 0 | 39,0 | 85,4 |
| 22 | ГБОУ СОШ №538 | 68 | 23.5 | 66.2 | 10.3 | 0 | 10,3 | 76,5 |
| 23 | ГБОУ СОШ №539 | 41 | 2.4 | 41.5 | 53.7 | 2.4 | 56,1 | 97,6 |
| 24 | ГБОУ СОШ №585 | 80 | 36.2 | 46.2 | 17.5 | 0 | 17,5 | 63,8 |
| 25 | ГБОУ СОШ №608 | 25 | 12 | 80 | 8 | 0 | 8,0 | 88,0 |
| 26 | ЧОУ "Школа разговорных языков" | 6 | 16.7 | 33.3 | 50 | 0 | 50,0 | 83,3 |
| | Кировский район | 1318 | 16.8 | 50.7 | 29.3 | 3.3 | 32,6 | 83,2 |
| | Санкт-Петербург | 20630 | 13 | 50.3 | 32.6 | 4 | 36,6 | 87,0 |
| | РФ | 518497 | 12.5 | 50.3 | 33.3 | 4 | 37,3 | 87,5 |

Статистика по отметкам



Качество знаний. Успеваемость



Распределение отметок по вариантам

| Вариант/Отметка | 2 | 3 | 4 | 5 | Кол-во уч. |
|-----------------|------------|------------|------------|-----------|-------------|
| 2 | | 2 | 3 | | 5 |
| 3 | | 1 | | | 1 |
| 9 | 51 | 330 | 244 | 34 | 659 |
| 10 | 170 | 335 | 139 | 9 | 653 |
| Комплект | 221 | 668 | 386 | 43 | 1318 |

Соответствие отметок за выполненную работу и отметок по журналу

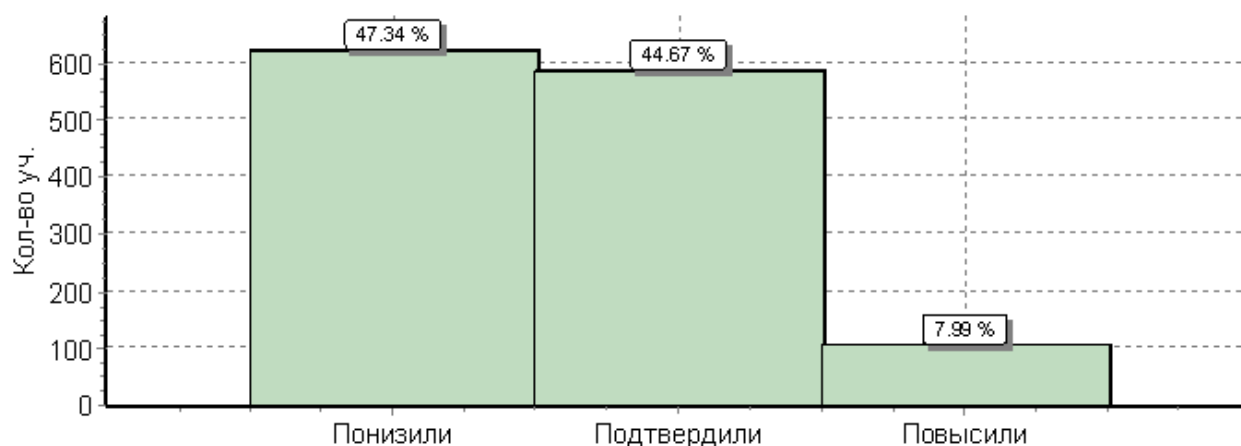
| Показатель | Кол-во уч. | % |
|----------------------------------|-------------|------------|
| Понизили (Отм. < Отм.по журналу) | 622 | 47 |
| Подтвердили(Отм.=Отм.по журналу) | 587 | 45 |
| Повысили (Отм.> Отм.по журналу) | 105 | 8 |
| Всего*: | 1314 | 100 |

*В гистограмме приведены данные только по тем участникам, для которых введены отметки

"Отм." - отметка за выполненную работу

"Отм.по журналу" - отметка участника за предыдущую четверть/триместр

Гистограмма соответствия отметок за выполненную работу и отметок по журналу



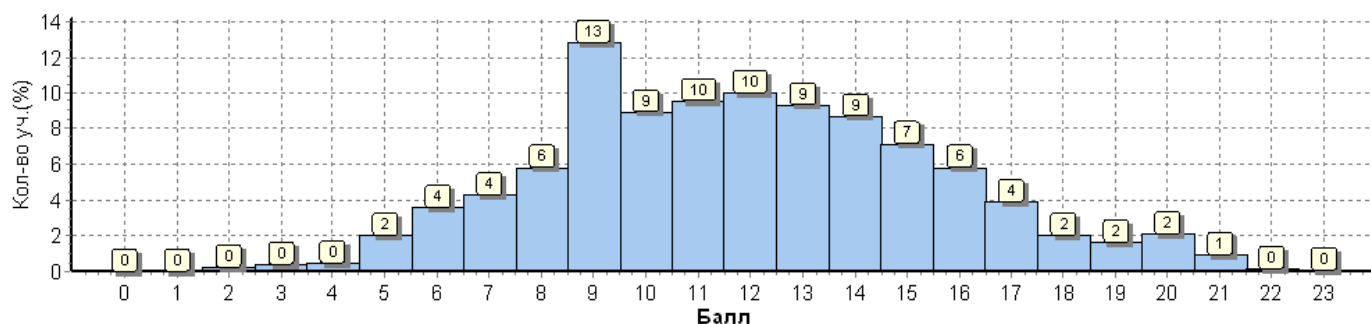
Причины несоответствия результатов ВПР и оценок за 3 учебную четверть (причины снижения качества знаний по результатам ВПР)

1. Несоответствие заданий в УМК по предметам типам заданий в ВПР.
2. Особенности формулировки (отдельные учащиеся, не поняли задание и, как следствие, выполнили его неверно).
3. Низкий уровень сформированности навыков самоконтроля, включая навыки внимательного прочтения текста задания, предварительной оценки правильности полученного ответа и его проверки.
4. Пропуски уроков по состоянию здоровья отдельными учащимися в течение четверти и, как следствие, недостаточное усвоение материала необходимого для успешного выполнения ВПР.
5. Индивидуальные особенности учащихся (в том числе эмоциональное состояние во время выполнения работы, медлительность и т.п.).
6. Низкая мотивация отдельных учащихся к обучению, нежелание учиться.
7. Недостатки в индивидуальной работе учителя-предметника с учащимися.
8. Недостаточная работа с сильными детьми, отсутствие индивидуального подхода.

Распределение первичных баллов

Максимальный первичный балл: 23

Общая гистограмма первичных баллов



Распределение первичных баллов по вариантам

| Вариант | 2 | 3 | 4 | 5 | 6 | 7 | 8 | 9 | 10 | 11 | 12 | 13 | 14 | 15 | 16 | 17 | 18 | 19 | 20 | 21 | 22 | 23 | Кол-во уч. |
|----------|---|---|---|----|----|----|----|-----|-----|-----|-----|-----|-----|----|----|----|----|----|----|----|----|----|------------|
| 2 | | | | | | | | 1 | 1 | | | | 1 | | 2 | | | | | | | | 5 |
| 3 | | | | | | | | | | | 1 | | | | | | | | | | | | 1 |
| 9 | 3 | 3 | 3 | 5 | 13 | 8 | 16 | 44 | 56 | 57 | 82 | 91 | 67 | 54 | 55 | 36 | 21 | 11 | 24 | 10 | | | 659 |
| 10 | | 2 | 3 | 22 | 34 | 48 | 61 | 124 | 61 | 69 | 49 | 32 | 47 | 40 | 20 | 15 | 6 | 11 | 4 | 2 | 2 | 1 | 653 |
| Комплект | 3 | 5 | 6 | 27 | 47 | 56 | 77 | 169 | 118 | 126 | 132 | 123 | 115 | 94 | 77 | 51 | 27 | 22 | 28 | 12 | 2 | 1 | 1318 |

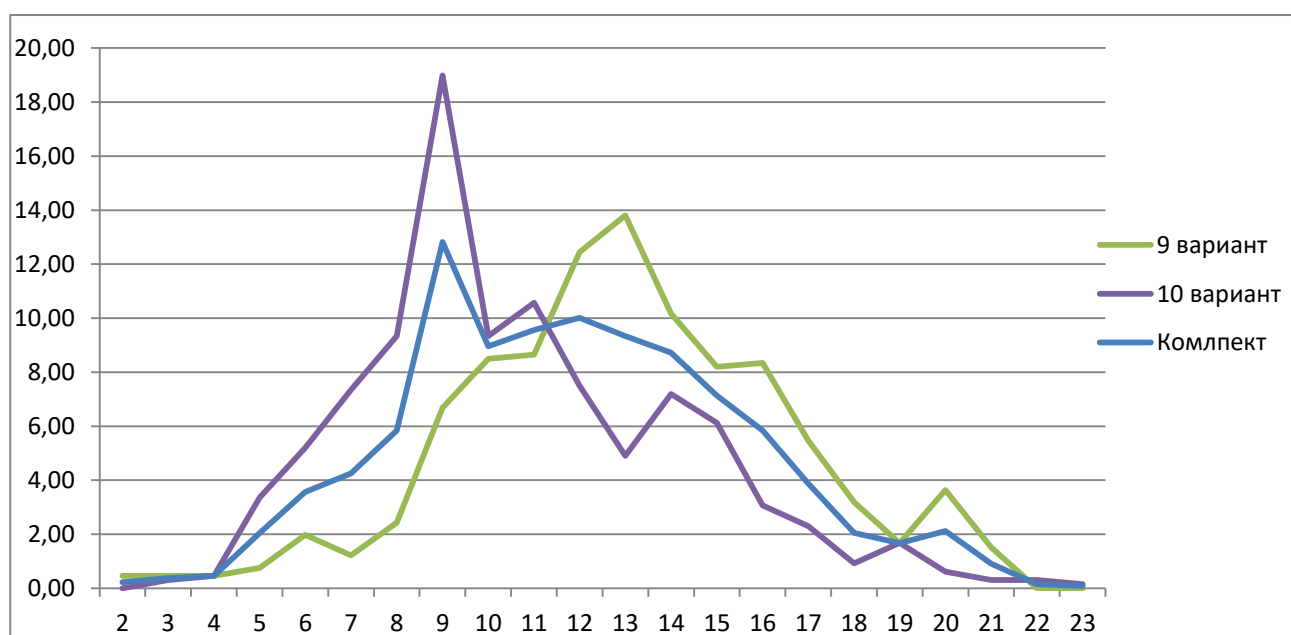


Таблица перевода баллов в отметки по пятибалльной шкале

| Отметка по пятибалльной шкале | «2» | «3» | «4» | «5» |
|-------------------------------|-----|------|-------|-------|
| Первичные баллы | 0–8 | 9–13 | 14–19 | 20–23 |

Выполнение заданий

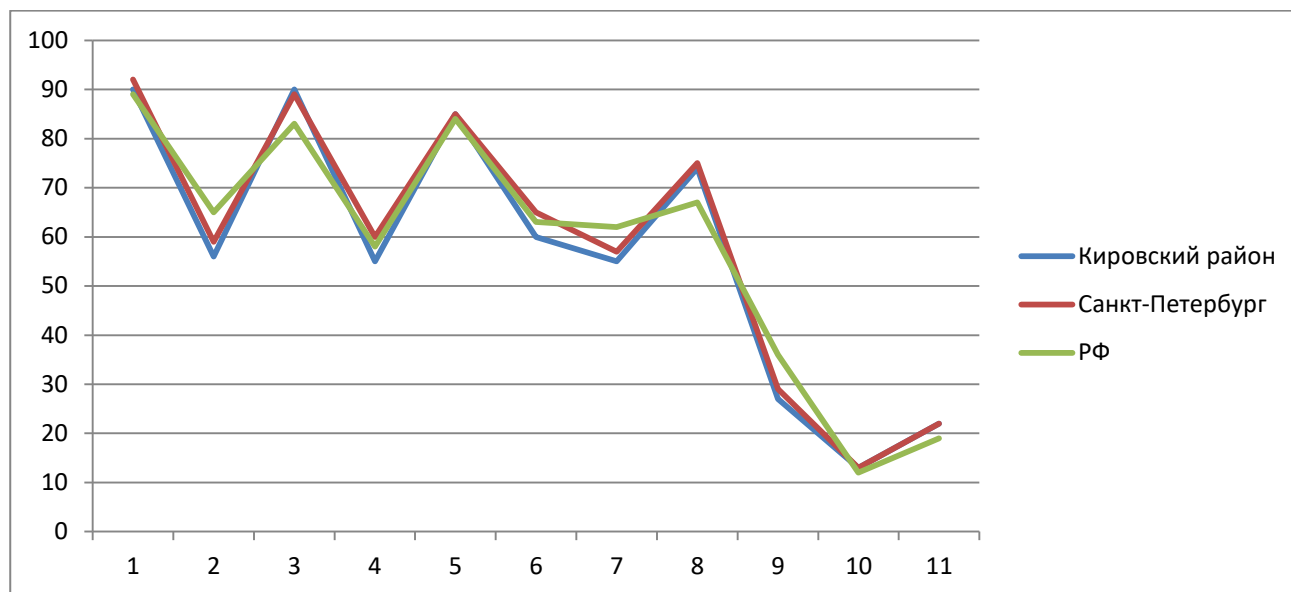
Средний процент выполнения заданий по ОУ в % от числа участников

| | Наименование ОУ | Кол-во уч. | Макс балл | 1 | 2 | 3 | 4 | 5 | 6 | 7 | 8 | 9 | 10 | 11 |
|-----|--------------------------------|------------|-----------|----|----|-----|----|----|----|----|----|----|----|----|
| | | | | 2 | 2 | 2 | 2 | 2 | 1 | 1 | 2 | 2 | 4 | 3 |
| 1. | ГБОУ школа-интернат №2 | 20 | | 68 | 35 | 85 | 30 | 60 | 40 | 35 | 52 | 12 | 5 | 12 |
| 2. | ГБОУ СОШ №221 | 47 | | 93 | 48 | 89 | 56 | 81 | 57 | 55 | 65 | 22 | 12 | 17 |
| 3. | ГБОУ Гимназия №248 | 59 | | 92 | 36 | 94 | 41 | 83 | 36 | 76 | 61 | 25 | 11 | 17 |
| 4. | ГБОУ СОШ №249 | 66 | | 92 | 55 | 96 | 60 | 84 | 59 | 79 | 92 | 16 | 15 | 16 |
| 5. | ГБОУ СОШ №250 | 49 | | 95 | 64 | 89 | 56 | 84 | 51 | 27 | 55 | 34 | 0 | 15 |
| 6. | ГБОУ СОШ №254 | 59 | | 88 | 53 | 92 | 50 | 87 | 44 | 41 | 47 | 12 | 13 | 15 |
| 7. | ГБОУ гимназия №261 | 112 | | 95 | 66 | 94 | 84 | 96 | 83 | 66 | 88 | 31 | 18 | 47 |
| 8. | ГБОУ СОШ №264 | 20 | | 85 | 50 | 80 | 12 | 95 | 80 | 35 | 88 | 15 | 12 | 5 |
| 9. | ГБОУ СОШ №274 | 45 | | 96 | 56 | 93 | 71 | 84 | 56 | 80 | 89 | 23 | 12 | 41 |
| 10. | ГБОУ СОШ №377 | 66 | | 82 | 50 | 78 | 31 | 79 | 44 | 45 | 68 | 30 | 6 | 6 |
| 11. | ГБОУ СОШ №381 | 33 | | 92 | 76 | 91 | 64 | 85 | 67 | 45 | 65 | 35 | 17 | 21 |
| 12. | ГБОУ лицей №384 | 81 | | 93 | 63 | 91 | 51 | 87 | 70 | 68 | 51 | 17 | 25 | 38 |
| 13. | ГБОУ СОШ №386 | 44 | | 78 | 52 | 81 | 31 | 76 | 50 | 23 | 84 | 34 | 2 | 2 |
| 14. | ГБОУ лицей №387 | 79 | | 91 | 53 | 91 | 68 | 89 | 65 | 71 | 81 | 30 | 22 | 37 |
| 15. | ГБОУ лицей №389 | 37 | | 95 | 47 | 93 | 66 | 86 | 62 | 81 | 86 | 58 | 28 | 12 |
| 16. | ГБОУ лицей №393 | 62 | | 94 | 66 | 88 | 68 | 90 | 79 | 61 | 95 | 36 | 26 | 40 |
| 17. | ГБОУ гимназия №397 | 24 | | 96 | 60 | 90 | 94 | 94 | 67 | 54 | 88 | 46 | 36 | 33 |
| 18. | ГБОУ СОШ №493 | 48 | | 95 | 70 | 93 | 67 | 96 | 81 | 44 | 78 | 28 | 6 | 23 |
| 19. | ГБОУ СОШ №501 | 54 | | 94 | 68 | 92 | 53 | 90 | 57 | 33 | 74 | 22 | 5 | 7 |
| 20. | ГБОУ СОШ № 503 | 52 | | 77 | 43 | 81 | 42 | 74 | 65 | 58 | 65 | 19 | 4 | 1 |
| 21. | ГБОУ СОШ №506 | 41 | | 87 | 55 | 89 | 44 | 84 | 63 | 32 | 70 | 40 | 16 | 28 |
| 22. | ГБОУ СОШ №538 | 68 | | 89 | 50 | 85 | 51 | 88 | 51 | 34 | 71 | 17 | 8 | 8 |
| 23. | ГБОУ СОШ №539 | 41 | | 95 | 56 | 98 | 61 | 90 | 54 | 68 | 85 | 61 | 9 | 30 |
| 24. | ГБОУ СОШ №585 | 80 | | 91 | 52 | 93 | 43 | 78 | 56 | 51 | 76 | 11 | 4 | 12 |
| 25. | ГБОУ СОШ №608 | 25 | | 94 | 52 | 94 | 36 | 74 | 48 | 56 | 58 | 16 | 6 | 1 |
| 26. | ЧОУ "Школа разговорных языков" | 6 | | 92 | 50 | 100 | 83 | 92 | 50 | 83 | 42 | 17 | 0 | 89 |
| | | | | 1 | 2 | 3 | 4 | 5 | 6 | 7 | 8 | 9 | 10 | 11 |
| | Кировский район | 1318 | | 90 | 56 | 90 | 55 | 85 | 60 | 55 | 74 | 27 | 13 | 22 |
| | Санкт-Петербург | 20630 | | 92 | 59 | 89 | 60 | 85 | 65 | 57 | 75 | 29 | 13 | 22 |
| | РФ | 518497 | | 89 | 65 | 83 | 58 | 84 | 63 | 62 | 67 | 36 | 12 | 19 |

По заданиям №№ 1, 2, 4, 6, 7, 8, 9 средний процент выполнения задания в районе от 1-го до 5-ти % ниже, чем аналогичный по городу.

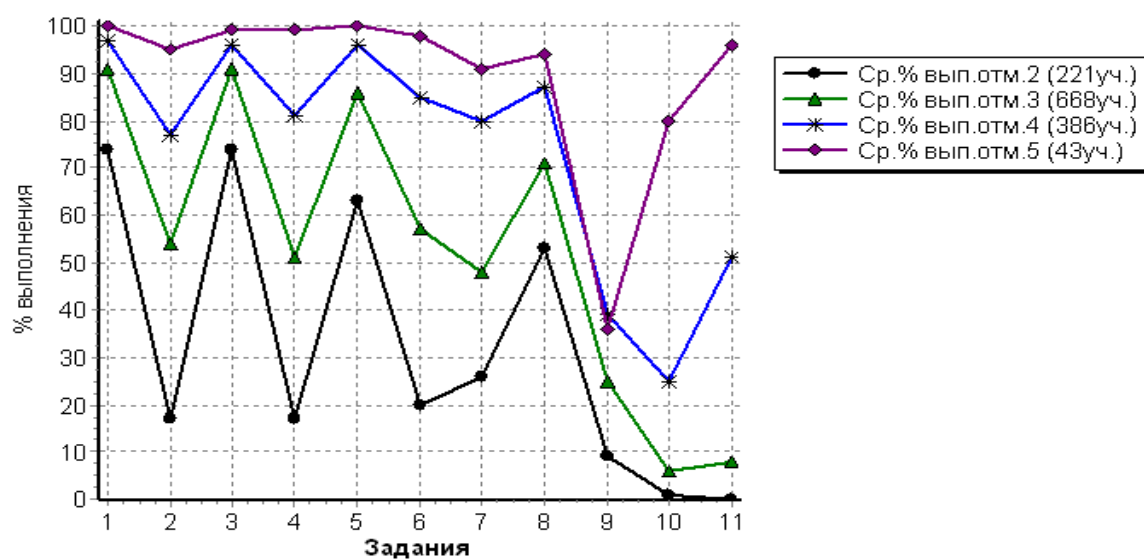
По заданиям №№ 2, 4, 6, 7, 9 на уровне района были продемонстрированы средние результаты ниже, чем аналогичные по РФ.

Средний процент выполнения заданий



Выполнение заданий группами учащихся по уровню подготовки (в % от числа участников)

| Наименование ОУ | Кол-во уч. | Макс. балл | 1 | 2 | 3 | 4 | 5 | 6 | 7 | 8 | 9 | 10 | 11 |
|---------------------------|-------------|------------|-----------|-----------|-----------|-----------|-----------|-----------|-----------|-----------|-----------|-----------|-----------|
| | | | 2 | 2 | 2 | 2 | 2 | 1 | 1 | 2 | 2 | 4 | 3 |
| Ср.% вып. уч. гр.баллов 2 | 221 | | 74 | 17 | 74 | 17 | 63 | 20 | 26 | 53 | 9 | 1 | 0 |
| Ср.% вып. уч. гр.баллов 3 | 668 | | 91 | 54 | 91 | 51 | 86 | 57 | 48 | 71 | 25 | 6 | 8 |
| Ср.% вып. уч. гр.баллов 4 | 386 | | 97 | 77 | 96 | 81 | 96 | 85 | 80 | 87 | 39 | 25 | 51 |
| Ср.% вып. уч. гр.баллов 5 | 43 | | 100 | 95 | 99 | 99 | 100 | 98 | 91 | 94 | 36 | 80 | 96 |
| Кировский район | 1318 | | 90 | 56 | 90 | 55 | 85 | 60 | 55 | 74 | 27 | 13 | 22 |
| Санкт-Петербург | 20630 | | 92 | 59 | 89 | 60 | 85 | 65 | 57 | 75 | 29 | 13 | 22 |
| РФ | 518497 | | 89 | 65 | 83 | 58 | 84 | 63 | 62 | 67 | 36 | 12 | 19 |



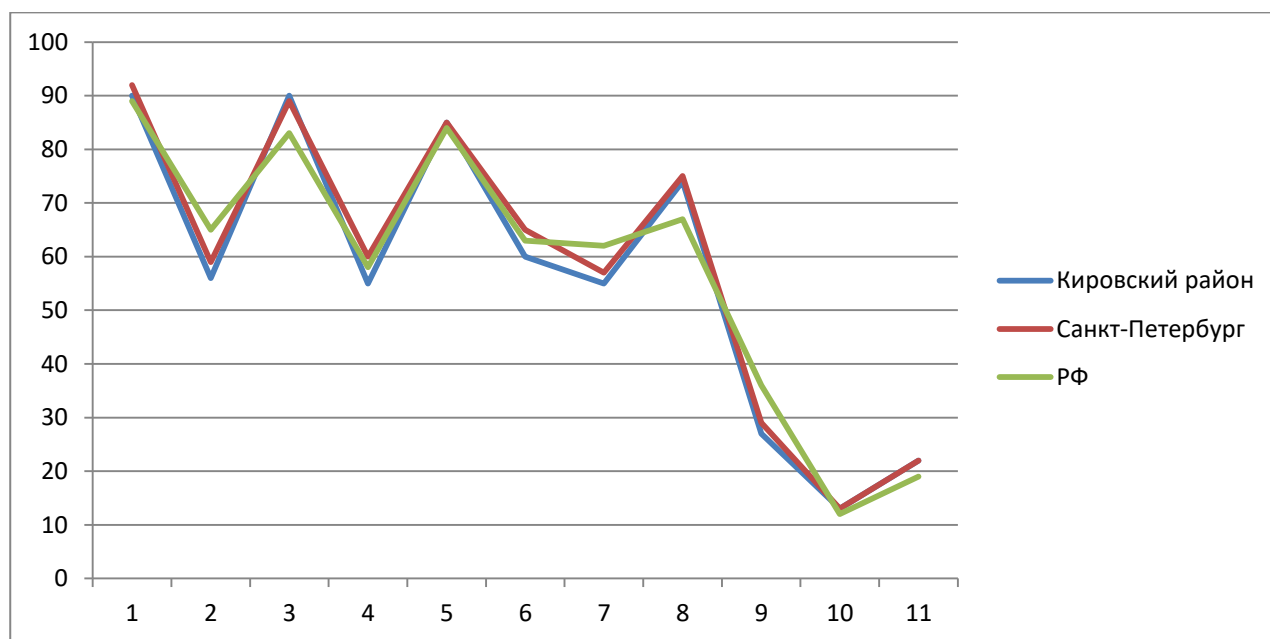
Достижение планируемых результатов ФГОС ООО

Достижение планируемых результатов в соответствии с ФГОС ООО

| № | Блоки ПООП выпускник научится / получит возможность научиться или проверяемые требования (умения) в соответствии с ФГОС | Макс балл | Средний % выполнения ¹ | | |
|----|---|--------------|--------------------------------------|--------------|---------------|
| | | | Кир. р-н | СПб | По России |
| | | | 1318 уч. | 20630 уч. | 518497 уч. |
| 1 | Физическая величина. Физическое явление. Владение основными физическими понятиями, терминами. | 2 | 90 | 92 | 89 |
| 2 | Равномерное движение. Умение извлекать информацию из графиков, анализировать информацию. | 2 | 56 | 59 | 65 |
| 3 | Тепловое движение атомов и молекул. Связь температуры вещества со скоростью хаотического движения частиц. Владение основными физическими понятиями, терминами. | 2 | 90 | 89 | 83 |
| 4 | Давление. Закон Паскаля. Гидростатика. Понимание физических законов и умение их интерпретировать. | 2 | 55 | 60 | 58 |
| 5 | Закон Архимеда. Умение извлекать информацию из таблиц анализировать информацию. | 2 | 85 | 85 | 84 |
| 6 | Механические явления. Умение решать вычислительные задачи с использованием физических законов. | 1 | 60 | 65 | 63 |
| 7 | Атмосферное давление. Умение решать вычислительные задачи с использованием физических законов. | 1 | 55 | 57 | 62 |
| 8 | Сила, сложение сил. Понимание физических законов и умение их интерпретировать. | 2 | 74 | 75 | 67 |
| 9 | Броуновское движение. Диффузия. Понимание физических законов и умение их интерпретировать. | 2 | 27 | 29 | 36 |
| 10 | Механические явления. Умение решать вычислительные задачи с использованием физических законов. | 4 | 13 | 13 | 12 |
| 11 | Механические явления. Умение решать вычислительные задачи с использованием физических законов. | 3 | 22 | 22 | 19 |

¹ Вычисляется как отношение (в %) суммы всех набранных баллов за задание всеми участниками к произведению количества участников на максимальный балл за задание

Достижение планируемых результатов



Направления организации работы по повышению результативности

Образовательным организациям района необходимо провести работу по анализу:

- **качества результатов** (оценка предметных результатов и индивидуального прогресса обучающихся, оценка сформированности метапредметных образовательных результатов и другие оценки личностных достижений учащихся, оценка состояния здоровья);

- **качества условий** (кадровые, материально-технические, информационные, психолого-педагогические условия, применение образовательных технологий);

- **качества процессов** (проведения уроков, индивидуальной работы с учениками, реализации учебных планов и программ, качество внеурочной, воспитательной деятельности, методической работы) и спланировать работу с учетом проанализированных результатов. Методический анализ результатов ВПР должен быть направлен на выявление трудных тем по предмету, сложных для учеников операций и т.д.

По результатам оценки образовательных **результатов** обучающихся могут приниматься решения о проведении мероприятий, направленных на формирование и развитие личностных качеств учащихся; о корректировке системы работы с одаренными и талантливыми детьми и со слабоуспевающими и низко мотивированными учащимися; о разработке индивидуальных образовательных маршрутов и развивающих программ для отдельных категорий учащихся (в особенности, с высокими и низкими результатами), о корректировке индивидуальной образовательной траектории ученика, об информировании родителей о результатах ВПР (индивидуальных – конфиденциально, общих – публично).

По результатам оценки качества **условий** образовательного процесса могут приниматься возможные решения о реализации персонифицированных программ повышения квалификации педагогов; о разработке программы внутрикорпоративного повышения профессионального уровня учителей.

По результатам оценки качества образовательных **процессов** могут приниматься решения о корректировке ООП ООО с учетом достижений обучающихся и низкорезультативных тем по итогам ВПР; о корректировке рабочих программ учителем; о развертывании выстроенной по приоритетам методической работы в ОУ (поиск дополнительных методических материалов по низкорезультативным темам и др.); о корректировке учебного плана в случае необходимости; о корректировке перечня программ дополнительного образования.

Методической службе района необходимо сформировать систему адресной помощи ОО и отдельным педагогам по итогам ВПР (включая заказ системе повышения квалификации), обеспечить обучение и методическое сопровождение педагогов для повышения качества образования.